

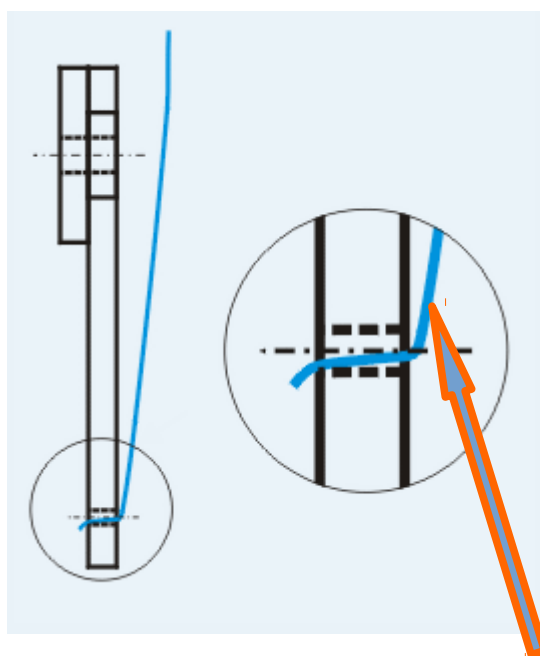
Výměna struny serva

Výchozí situací je usazená (přípevněná, přilepená) výhybka a zespodu servo v držáku.

1. Za nejvhodnější považuji kytarové (banjové, mandolinové ...) ocelové struny. Výhodou je špičkové antikoroziční provedení, široká nabídka průměrů a přijatelná cena. Stačí zajít do hudebnin. Průměr struny (cca 0,5 až 1 mm) se vybere na pokusném vzorku, pohybuje se především v závislosti na vzdálenosti serva od výhybky. **Použije se nejtenčí struna, která ještě docílí potřebného přitlaku jazyků.**
2. Zespodu použijeme nějaký zdroj světla, aby shora byl vidět otvor v držáku serva.
3. Strunu vsuneme volným koncem shora do unašeče výhybky. Nepropadne, neboť na druhém konci má zarážku. Pokud tam nějaká zarážka není, uděláme ji prostým ohnutím.



4. Spodní konec upravíme do požadovaného tvaru.



5. Struna se uchopí kleštěmi v naznačeném místě a při mírném ohnutí ve směru hodinových ručiček se vsune do raménka, páky serva. Vytvarování se provede předem.
6. Prebytečná část struny se cca 0,5 mm nad unašečem výhybky uštípne.

ad 3. Jde to i zespodu. O hodně obtížněji, hrozí zničení unašeče. Někdy se vyplatí odšroubovat páku serva. Vždycky je to však nouzové řešení, vyplatí se prostě starou strunu vyhodit a shora nainstalovat novou.

ad 5. Vytvarování části, která je vložena v páce serva, je obvykle možno udělat i před vlastním vsunutím do unašeče výhybky. Jde to snadněji.

ad 6. Je třeba použít kvalitní štípačky, jinak hrozí zničení unašeče.

Pokud někdo zná další, nebo lepší triky a figle, sem s nimi.

