

Rocrail

Nejprve:

Používám operační systém Windows XP a digitální systém od DCCKoleje (Hcentrála + GenLi USB), proto bude vše popsáno pro tyto systémy. Pro jiné systémy se mohou některé postupy lišit.

Obecný úvod

Rocrail je systém umožňující řízení modelového kolejiště pomocí počítače který podporuje velké množství moderních digitálních systémů. Běží na operačních systémech Windows, Linux a Mac OS X, k dispozici je i verze pro iPhone a mobilní telefony se systémem Android.

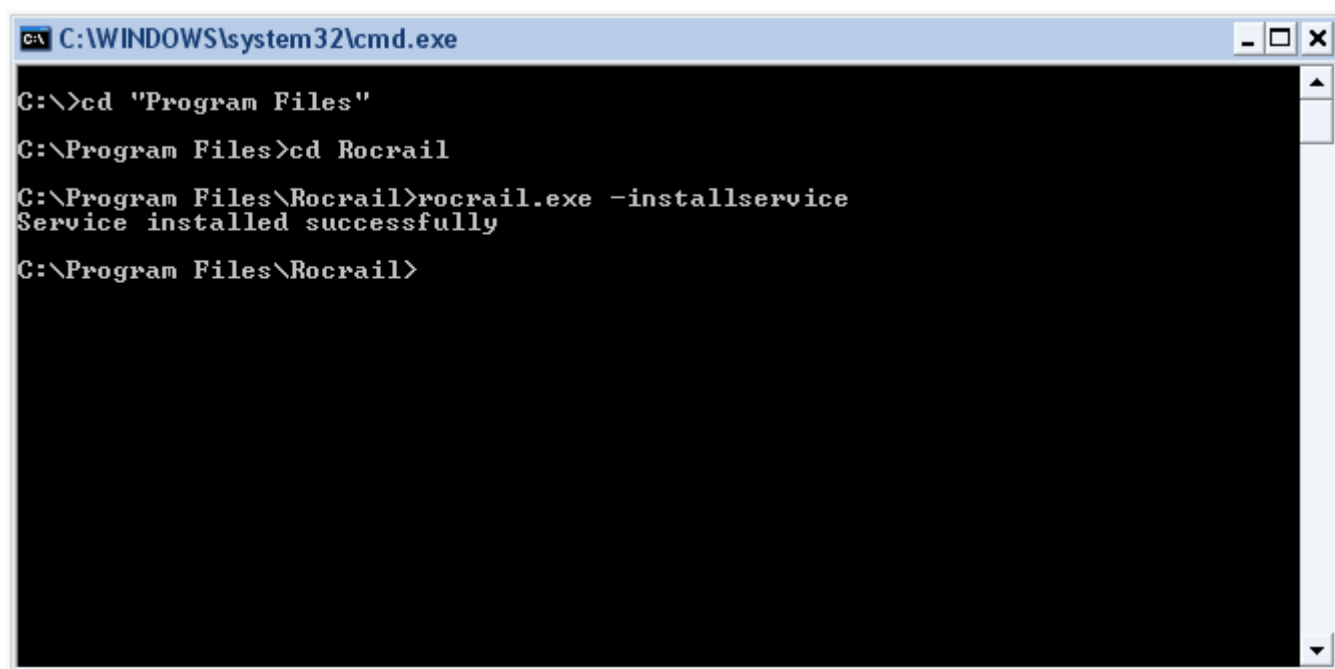
Rocrail podporuje mnoho jazyků včetně češtiny. Český překlad je bohužel nekompletní a na mnoha místech je jeho kvalita opravdu tristní, proto raději používám anglický jazyk.

Rocrail se skládá ze dvou programů – **klienta Rocview** který umožňuje veškeré činnosti spojené s řízením kolejiště a **serveru Rocrail** který běží na pozadí a obstarává samotnou komunikaci mezi klientským programem a digitálním systémem kolejiště. Oba programy jsou na sobě nezávislé a dokonce mohou být na odlišných počítačích (počítače musí být propojené počítačovou sítí).

Instalace

Rocrail je možné stáhnout ze stránek <https://launchpad.net/rocrail/+download>. Zde vyberte poslední dostupnou verzi pro Váš operační systém. Spusťte instalátor a program nainstalujte. Držte se přitom pokynů instalátoru.

Nyní nainstalujeme Rocrail jako službu aby se spouštěl automaticky po startu počítače. Spustíme **Příkazový řádek** (Start -> Spustit -> vepište cmd a potvrďte OK). Pomocí příkazu **cd adresar** se přesuneme do adresáře s programem Rocrail a spustíme **rocrail.exe** s parametrem **-installservice**:

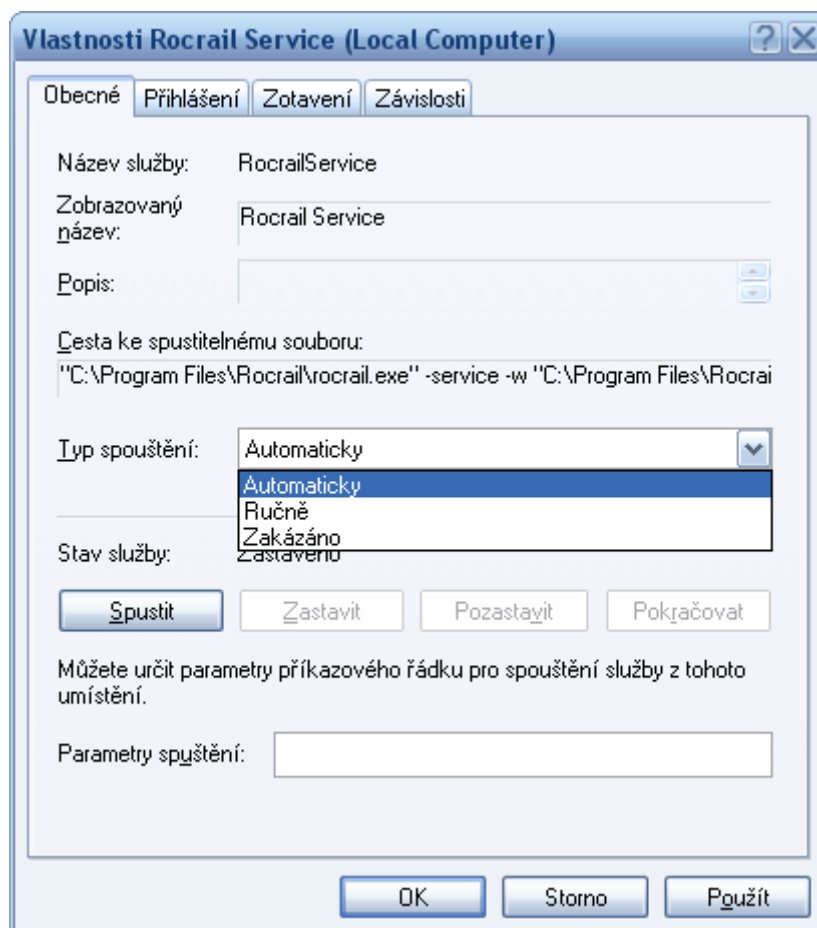


```
C:\WINDOWS\system32\cmd.exe

C:\>cd "Program Files"
C:\Program Files>cd Rocrail
C:\Program Files\Rocrail>rocrail.exe -installservice
Service installed successfully
C:\Program Files\Rocrail>
```

Pokud budete na stejném počítači chtít provozovat i jiný program (například TrainController) tak je potřeba před spuštěním tohoto programu službu Rocrail zastavit.

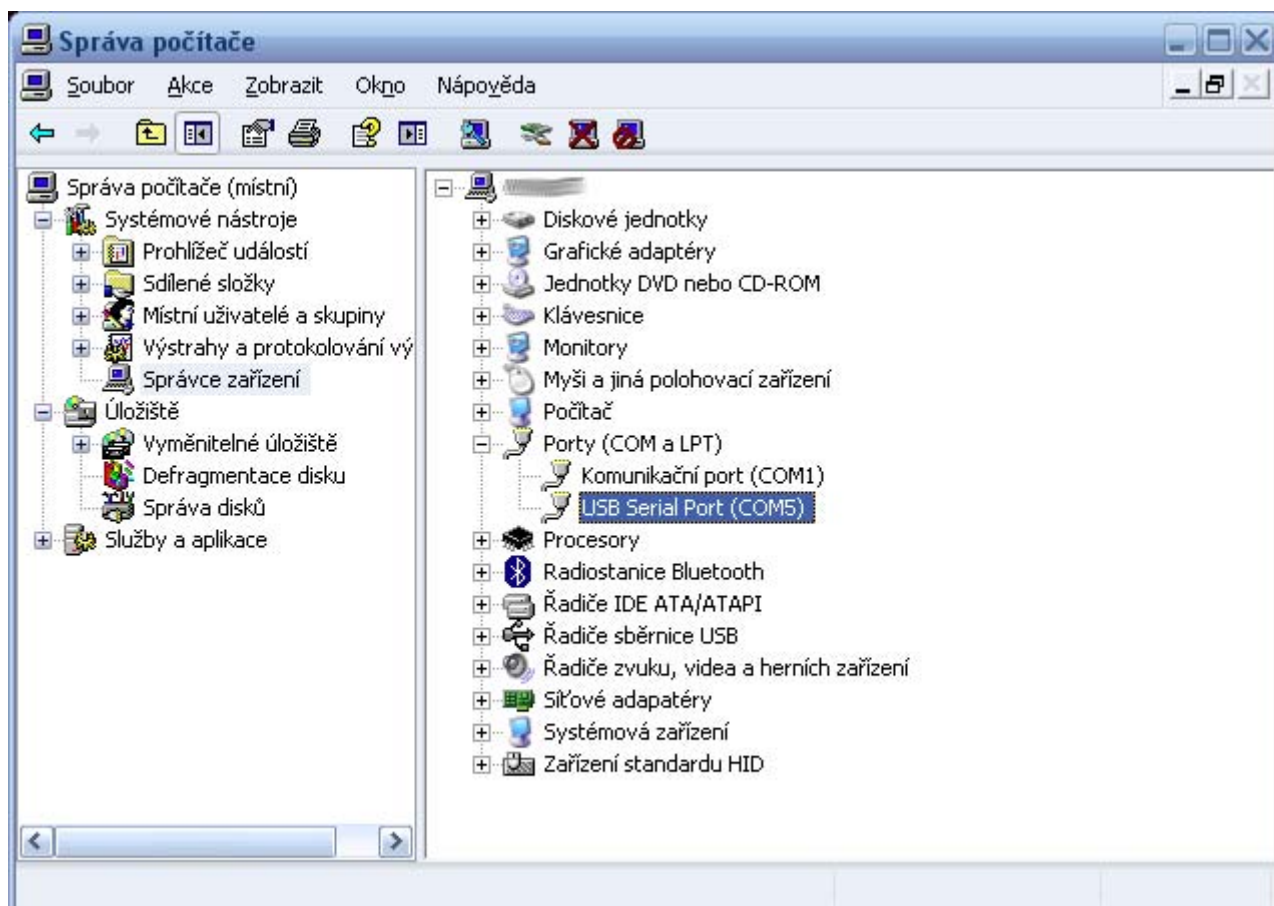
Nyní otevřeme Správu počítače (pravým na Tento počítač a Spravovat), vlevo vybereme sekci **Služby a aplikace** -> **Služby** a najdeme službu pojmenovanou **Rocrail Service**. Otevřeme vlastnosti služby a jako **Typ spouštění** vybereme možnost **Automaticky**, službu spustíme a potvrdíme tlačítkem OK.



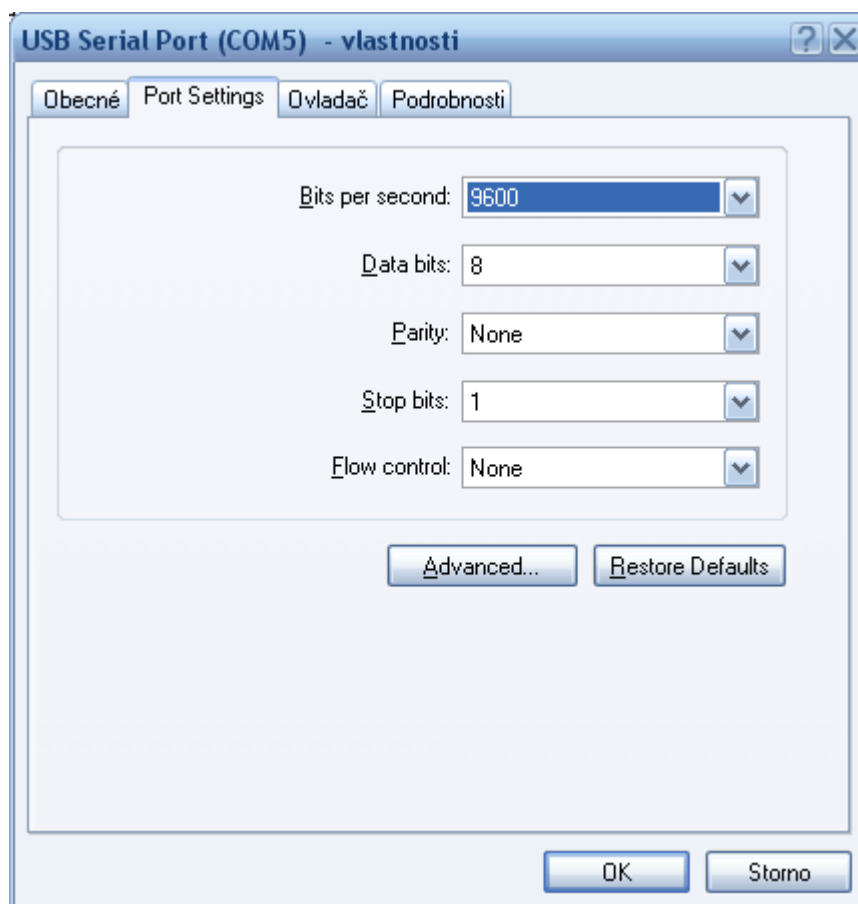
Instalace digitálního systému

Nyní je třeba Rocrailu sdělit jaký digitální systém na kolejišti používáme a jak je připojený k počítači. Z webu DCCKoleje si stáhneme archiv s ovladači pro GenLI USB a rozbalíme jej. H-centrálu připojíme k napájení, propojíme jí s GenLI a následně s počítačem. Windows rozpoznají nový hardware a budou se dožadovat ovladačů. V průvodci jako cestu k ovladačům vyberte adresář s ovladači od DCCKoleje a potvrďte. Systém si ovladače najde a zařízení nainstaluje. Toto je třeba provést 2x. Tím jsme do počítače nainstalovali virtuální COM port, přes který bude centrála komunikovat s počítačem.

Otevřeme Správu počítače a vlevo vybereme **Systémové nástroje** -> **Správce zařízení**. Na pravé straně vybereme položku **Porty (COM a LTP)** a z dostupných portů vybereme právě nainstalovaný **USB Seriál Port** (zde COM5).



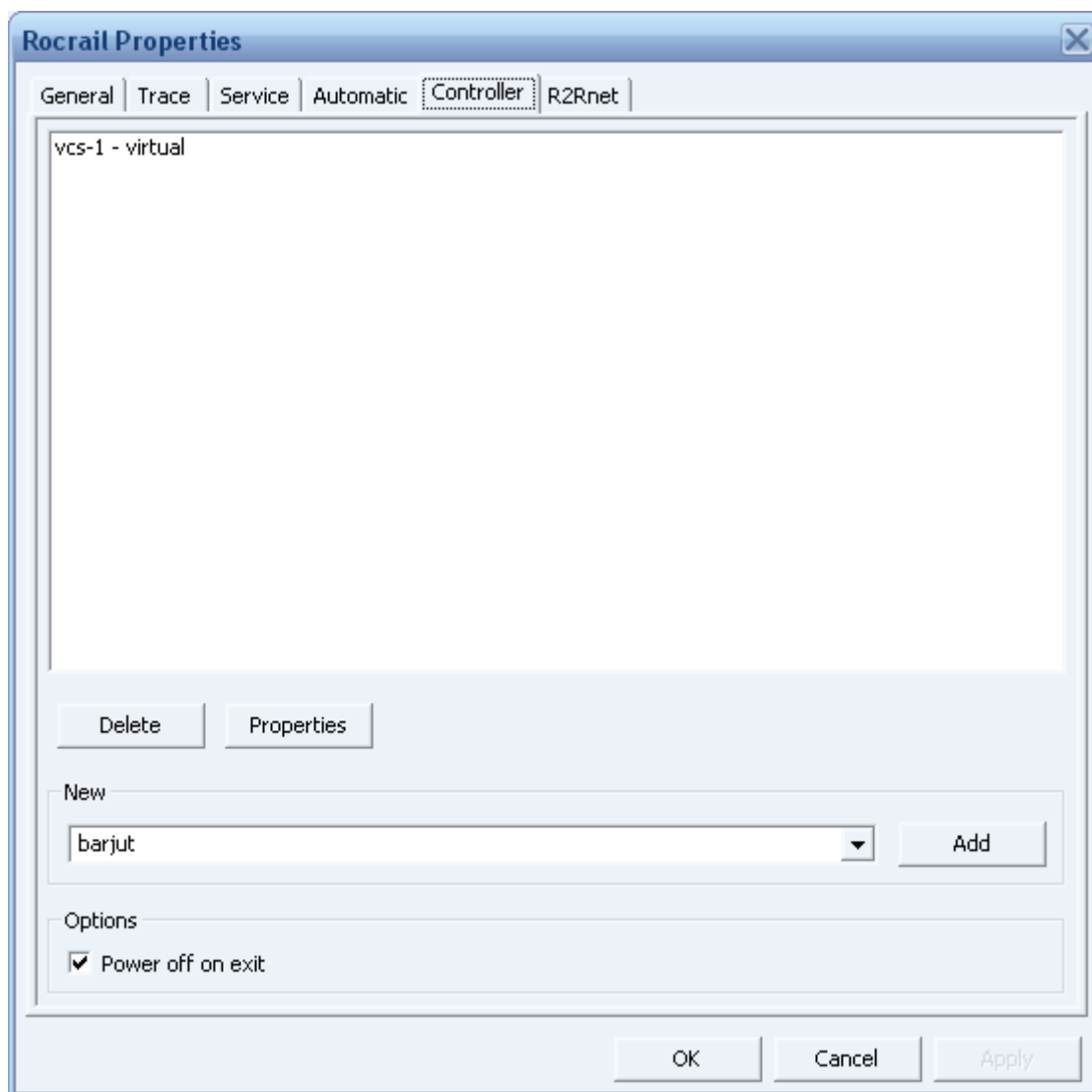
Otevřeme vlastnosti portu, přepneme na záložku **Port Settings** a konfiguraci změníme na následující hodnoty:



Pokud chceme změnit číslo portu, tak klikneme na tlačítko **Advanced...** a zde jej změníme.

Spustíme **Rocview**, který by se měl připojit k serveru Rocrail. Pokud se nepřipojil, tak zkontrolujte, zda služba **Rocrail Service** běží. Z nabídky **File**, vybereme volbu **Rocrail Properties** a v okně které se otevře, vybereme záložku **Controller**.

Zde je již jedna ukázková virtuální centrála označená jako vcs-1 – virtual.



Tu označíme a tlačítkem **Delete** smažeme, protože by nám v budoucnu pouze přidělávala starosti. Z nabídky **New** vybereme položku xpressnet a stisknutím tlačítka **Add** se vytvoří nová centrála pojmenovaná NEW – xpressnet. Tuto označíme a tlačítkem **Properties** otevřeme okno s vlastnostmi centrály. Centrálu nastavíme podle následujícího obrázku.

Význam jednotlivých položek:

Interface ID: označení, kterým se centrála v programu prezentuje. Může tam být napsáno cokoliv; jenom bych se vyhnul používání diakritiky, aby se předešlo případným budoucím problémům – jenom pro jistotu.

Device: zařízení, ke kterému je centrála připojena. V tomto případě je to com5.

Hostname, Port: pokud by centrála byla připojena přes počítačovou síť tak do pole Hostname vepíšeme IP adresu (nebo síťový název) zařízení a do pole Port číslo portu na kterém komunikuje.

Baudrate, CTS Flow: je nastavení parametrů komunikace přes COM port. Musí se shodovat s nastavením portu, které jsme provedli v okně Správa počítače.

Type: udává typ centrály, kterou vlastníme; případně se kterou je naše centrála kompatibilní. V případě H-centrály jde o LI101F.

V oddílu **Options** jsou dodatečná nastavení jako například automatické zapnutí centrály po spuštění programu, použití modelového (zrychleného) času,...

Jakmile máme centrálu nastavenou tak program Rocview i službu Rocrail restartujeme, aby se změny projevíly.